

# MarmoSole



## BENUTZERHANDBUCH

# MarmoSole

## MarmoSole

Woluwelaan 141 B  
B-1831 Diegem  
info@marmosole.be  
+32 (0)2 256 92 36

## MarmoSole WATERPROOF BOARDS

Dieses Dokument wurde für die Bedürfnisse der Benutzer erstellt und ist eine Sammlung von Informationen für die richtige Auswahl, Lagerung und Installation des Produkts.

Der Leitfaden gilt für **MarmoSole** wasserdichte Wandplatten, die zu die neueste Generation von SPC-Wandverkleidungen (Stone Plastic Composite) für den privaten und gewerblichen Innenbereich. Der Kern der **MarmoSole** -Platten besteht zu über 70 % aus natürlichem Marmor und ist mit einer dekorativen Schicht versehen, die mit hochwertigen UV-Lacken beschichtet ist. Dank der verwendeten Technologien weist das Produkt sehr hohe Leistungs- und Qualitätsparameter auf, die in dieser Gebrauchsanweisung beschrieben werden.

## MarmoSole INHALTSVERZEICHNIS

▪ Produktmerkmale	S. 3
▪ technisches blattstr	S. 5
▪ <b>MarmoSole</b> Wandfliesen collection	S. 6
▪ empfohlenes Zubehör	S. 8
▪ Montage in trockne Platzen	S. 10
▪ Montage in feuchte Platzen	S. 19
▪ Nutzung und Pfleger	S. 30

# MarmoSole

## MarmoSole EIGENSCHAFTEN

**Wasserbeständigkeit [ISO 24336]** - das Produkt ist für die Verwendung in Innenräumen unter trockenen und feuchten Bedingungen geeignet, z. B. in Badezimmern, Waschräumen, Küchen oder Vorräumen.

Laut Definition ist wasserdicht die Bezeichnung für ein Material, das vollständig wasserfest ist (wasserbeständig, sickerfest). **MarmoSole** Fliesen, die in der SPC - Stone Plastic Composite Technologie hergestellt werden, sind vollständig wasserdicht und können daher erfolgreich in der Küche, im Bad oder in der Waschküche verwendet werden.

**Formstabilität [ISO 23999]** - das Produkt verändert seine Abmessungen nicht unter dem Einfluss von Temperatur- und Feuchtigkeitsschwankungen, so dass es sowohl an sonnigen und schattigen als auch an trockenen und feuchten Orten verwendet werden kann.

Definitionsgemäß ist die Dimensionsstabilität die Fähigkeit, die ursprünglichen Abmessungen beizubehalten, wenn sie unter bestimmten Bedingungen der Wärme ausgesetzt werden. **MarmoSole** Fliesen garantieren eine Dimensionsstabilität von 0,25 % in der Länge und 0,25 % in der Breite (gemäß ISO 23999 - Elastische Bodenbeläge - Bestimmung der Dimensionsstabilität und Krümmung nach Wärmeeinwirkung). Die Tests wurden bei einer Höchsttemperatur von + 80°C durchgeführt.

Bestätigungen: EPH-Zertifizierungsstelle - Prüfbescheinigung Nr. ST-19-06-11-02.

**Feuerbeständigkeit [EN 13501-1]** - die Paneele erfüllen die Anforderungen der Klasse C-s2, do, d.h. sie sind schwer entflammbar und haben eine geringe Rauchentwicklung.

Bei den europäischen Anforderungen kommt das Euro-Klassensystem zur Anwendung, bei dem die Baumaterialien hinsichtlich ihres Brandverhaltens in Klassen eingeteilt werden: A1, A2, B, C, D, E, F, zusammen mit zusätzlichen Kriterien, die die Rauchentwicklung berücksichtigen. Auf dieser Grundlage kann das Risiko eines Flashovers, d. h. einer explosionsartigen Brandausbreitung, bewertet werden. Die erhaltene Klasse C definiert das Produkt als schwer entflammbar, Symbol **s2** - mit mittlerer Rauchentwicklung, und **do** - keine brennenden Tropfen. Die Klassifizierung wurde gemäß EN 13501-1 Brandklassifizierung von Bauprodukten und Bauelementen durchgeführt.

- Teil 1: Klassifizierung aufgrund von Prüfungen des Brandverhaltens und Prüfungen nach EN 13823 - Prüfungen des Brandverhaltens - Teil 1: Bestimmung des Brandverhaltens mittels Strahlungsplatte und EN ISO 11925-2 Prüfungen des Brandverhaltens - Entzündbarkeit von Produkten, die einer direkten Flamme ausgesetzt sind

Bestätigungen: Zertifizierungsstelle des Sychta Laboratoriums - Prüfzeugnis Nr. SL / Z-472 / EN13501 / 717/2020.

# MarmoSole

**Lichtecktheit [ISO 105-B02: 2014]** - aufgrund seiner Parameter kann das Produkt in sehr sonnigen Gebieten verwendet werden. Die Prüfung wird durch kontrollierte Bestrahlung mit Sonnenlicht oder künstlichem Licht, das durch eine Xenonlampe erzeugt wird, durchgeführt.

Die Widerstandsfähigkeit wird auf zwei Skalen bewertet:

- SkGrauskala mit einem Bereich von 1-5, wobei 1 die schwächste und 5 die höchste Lichtecktheit darstellt. Dies ist auf den Unterschied im Farbton zwischen dem bestrahlten und dem ungetesteten Produkt zurückzuführen. In der normativen Klassifizierung muss die Bedingung  $> 4$  erfüllt werden.
- SBlue-Wollskala: Die Lichtecktheit wird von 1-8 bewertet. 1 - sehr schlecht, und 8 - ausgezeichnete Lichtecktheit. Die Klasse 6 steht für eine sehr gute Lichtecktheit, die bei normalem Gebrauch bis zu 100 Jahre hält.

Bestätigungen: EPH-Zertifizierungsstelle - Prüfbescheinigung Nr. ST-19-06-11-04.

**Fleckenbeständigkeit [EN 438-2: 2019]** - die oberste Schicht der **MarmoSole** Böden erfüllt die Anforderungen an die Fleckenbeständigkeit, inkl. Kaffee, Tee, alkoholische Getränke oder Säfte, Reinigungsmittel in der Küche, Wäsche und Pflegeprodukte im Badezimmer.

Der Test bestätigt die Beständigkeit gegen dauerhafte Verschmutzung. Die Proben werden mit vielen fleckverursachenden Substanzen behandelt, denen die Platten im täglichen Gebrauch ausgesetzt sein können. Für jede Substanz sind Dauer und Kontaktbedingungen festgelegt. Nach Ablauf der festgelegten Einwirkzeit werden die Substanzen entfernt und die Proben auf dauerhafte Spuren auf der Oberfläche untersucht. Bei Lebensmitteln wie Kaffee, Tee oder Milch dauert der Test 16 Stunden. Für andere Substanzen wie alkoholische Getränke, Handcreme und chemische Produkte wie Essigsäure (30 %), Bleichmittel, Haarfärbemittel usw. ist eine Expositionszeit von 10 Minuten vorgesehen. Die Prüfungen wurden gemäß EN 438-2 Dekorative Hochdruck-Schichtpressstoffplatten (HPL) - Platten aus duroplastischen Harzen (allgemein als Schichtstoffe bezeichnet) - Teil 2: Bestimmung der Eigenschaften durchgeführt, wobei die höchste Note 5 (auf einer Skala von 1-5), was bedeutet, dass am Ende des Tests keine sichtbare Verfärbung vorliegt.

Bestätigungen: EPH-Zertifizierungsstelle - Prüfbescheinigung Nr. ST-19-06-11-02.

# MarmoSole

## TECHNISCHES DATENBLATT

### ABMESSUNGEN

	Dicke 4 mm - tmax - tmin $\leq$ 0,50 mm
Abmessungen	Länge 2800 mm
	Breite 1230 mm

### OBERFLÄCHE

Reaktion auf Feuer	EN 13501-1	C-s2,do
PU-Haftung / Gitterschnitttest [0-5]	EN ISO 2409	0
Kratzfestigkeit - Wert	EN 438-2	5,5 N
Kratzfestigkeit - Klasse		4
Mikrokratzfestigkeit, Verfahren A	EN 16094	A2
Abriebfestigkeit	EN 15468	4000 Zyklen
Chemische Beständigkeit gr.1+2	EN 438-2	Klasse 5
Chemische Beständigkeit gr.3		Klasse 5
Großer Ball - Aufpralltest	EN 438-2	1800 mm
Hamberger-Test	Intern	40 N

### MECHANISCHE EIGENSCHAFTEN

Maßhaltigkeit - Länge		$\leq$ 0,25 %
Maßhaltigkeit - Breite	ISO 23999	$\leq$ 0,25 %
Verbleibende Vertiefung	ISO 24343-1	0,00 mm
Thermischer Widerstand	EN 12667	0,008 (m <sup>2</sup> · K)/W
Exposition gegenüber Luftfeuchtigkeit	Intern	Keine optische Veränderung oder Störung

### AGEING

Test zu wechselnden Temperaturen	Intern	OK
Lichteichtheit (blaue Wolle Skala 6)	EN 13329	$\geq$ 4

### EMISSION

TUV PROFICERT LEVEL	Intern	Prämie
AgBB		√
A+		√
Belgische VOC-Verordnung		√
MI Finnische Klassifizierung		√
Österreichisches Umweltzeichen uz 56		√

Das Datenblatt wird regelmäßig aktualisiert, um neuen technischen Standards zu entsprechen.

Diese Version ersetzt alle früheren Versionen sowie alle Versionen, die nicht datiert sind. Diese Version tritt mit ihrer Erstellung in Kraft. Version 01/2020

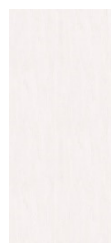
# MarmoSole

MarmoSole TILES COLLECTION

COLLECTION	FORMAT	PRODUCT TYPES
STONE	2800 x 1230 x 4mm	13
FOREST	2800 x 1230 x 4mm	4
METAL	2800 x 1230 x 4mm	4
COLOUR	2800 x 1230 x 4mm	4

## STONE

moore cement stormy quarry whistler grey italian cream emperor silk oriental ceramic



natural marble (3 designs)



angel marble (3 designs)



exotic experience (3 designs)



basque marble (3 designs)



classical marble (3 designs)



shark marble (3 designs)



# MarmoSole

## leonardo marble (3 designs)



## METAL

### copper oxide



### artistic steel



### django



### aged copper (3 designs)



## FOREST

### wooden ship



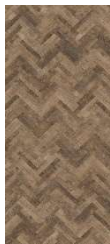
### classic oak



### x



### fishbone oak



## COLOR

### indi shadow



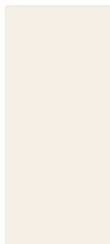
### design white



### anthracite



### shady white

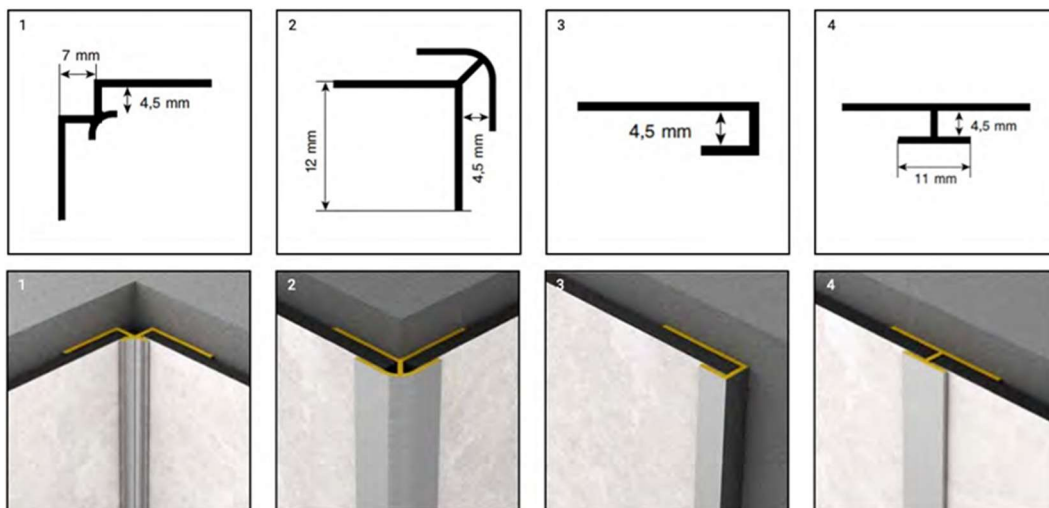


# MarmoSole

## MarmoSole - EMPFOHLENES ZUBEHÖR

### Aluminium-Profile

Eloxierte Aluminiumprofile für ein ästhetisches Finish und dauerhaften Schutz der **MarmoSole**-Fliesen. Sie haben eine erhöhte Korrosionsbeständigkeit, so dass sie auch in Feuchträumen gut funktionieren. Erhältlich in vier Varianten: Innenecke [1], Außenecke [2], Abschlussprofil C [3], Verbindungsprofil T [4]. Erhältlich in einer Länge von 2.800 mm, in vier Grundfarben: Inox, Platin, Schwarz, Weiß.



### Klebstoff und Dichtungsmittel

Einkomponentiger, niedrigmoduliger, dauerelastischer und wasserbeständiger PU-Montagekleber und Dichtstoff mit neutralem Aushärtensystem. Gebrauchsfertig, haftet sehr gut auf den meisten im Bauwesen verwendeten Materialien und Untergründen. Erhältlich in 290ml-Kartuschen und 600ml-Folienpackungen..





# MarmoSole

## Wasserfeste Abdichtung

Isolier- und Abdichtungsband für die Verwendung mit **MarmoSole**-Platten. Es ermöglicht eine schnelle und glatte Abdichtung in Nassbereichen, insbesondere dort, wo es direkten Kontakt mit Wasser gibt (Duschen). Das Band ist 120 mm breit und in Rollen von 10 oder 50 m erhältlich. Die CL5I-Masse wird in 2 dünnen Schichten mit einem Pinsel aufgetragen und ist in 10 kg-Eimern erhältlich. Falls erforderlich, haben wir fertige, praktische Lösungen für Innen- und Außenecken.



## Doppelseitiges Schaumstoffband

Das doppelseitige Klebeband ermöglicht es Ihnen, die verlegten **MarmoSole** Fliesenplatten sofort an der Oberfläche zu halten, bis der Kleber bindet, und die entsprechende Dicke der Klebestrecke nach dem Andrücken der Platten an die Oberfläche beizubehalten.



## Reinigungsmittel

**MarmoSole** ist ein Reinigungs- und Pflegemittel für Fliesen, das Schmutz und Kalkablagerungen entfernt. Es beschädigt die Oberfläche nicht, hinterlässt keinen grauen Film und keine fettigen Rückstände. Hinweis: Verwenden Sie zur Reinigung keine ätzenden Mittel, die die Oberfläche der Platten beschädigen können.



# MarmoSole

## MarmoSole TILES INSTALLATION

**MarmoSole**-Platten sind für die Verlegung innerhalb von Gebäuden bestimmt. Das Produkt ist für die Verkleidung von Wandflächen sowohl in trockenen als auch in feuchten Räumen bestimmt. Eine ordnungsgemäße Montage und Pflege gewährleistet eine langfristige Nutzung der **MarmoSole**-Platten.

Der Hersteller haftet nicht für Schäden, die durch unsachgemäßen Einbau oder schlechte Montagebedingungen entstehen.

<b>ABFALL-LAGER</b>	Bestellen Sie 10 % mehr als die Montagefläche, um Zuschnitte und Verschnitt zu berücksichtigen.
<b>AKKLIMIERUNG</b>	48H
<b>ERFORDERLICHE INSTALLATIONSBEDING UNGEN</b>	15°C - 30°C [59°F - 86°F]
<b>DEFINITION VON WASSERDICHT</b>	Die strukturelle Integrität der <b>MarmoSole</b> wird durch den Kontakt mit Feuchtigkeit/Wasser nicht beschädigt.

## MarmoSole VERLEGUNG VON FLIESEN IN TROCKENEN BEREICHEN

### 1. AKKLIMATISIERUNG

Vor dem Einbau müssen die **MarmoSole** Fliesen an die Raumtemperatur am Einbauort akklimatisiert werden. Der Raum, in dem das Kochfeld installiert werden soll, muss zwischen 15 ° C - 30 ° C [59 ° F - 86 ° F] sein.

**MarmoSole** Fliesen sollten waagrecht, auf einer ebenen Fläche und unter kontrollierten Umgebungsbedingungen gelagert werden.



# MarmoSole

## 2. INSTALLATIONSWERKZEUGE / EMPFOHLENES ZUBEHÖR

- Kreissäge mit Führungsschiene
- Trennscheibe - empfohlen werden Scheiben mit einer ausreichend großen Anzahl von Zähnen, z. B. Ø 165 mm (56 Zähne) und Ø 350 mm (108 Zähne)
- Universalmesser
- Lineal, Maßband, Bleistift
- Abstandskreuze, Klammern zum Nivellieren von Fliesen
- Leimswimmer, Kartuschenpressen
- Besen oder Staubsauger
- Optional: Tischsäge, Lochsäge, Stichsäge, Montagezange



# MarmoSole

## 3. UNTERGRUNDVORBEREITUNG

### 3.1 UNTERGRUNDANFORDERUNGEN

#### HOLZ (SPERRHOLZ, OSB)

- Holzsubstrate müssen fest mit der Unterkonstruktion verbunden sein; **MarmoSole** Fliesen sollten nicht auf einer instabilen, schlecht befestigten Unterlage montiert werden
- Der Untergrund muss tragfähig, trocken, sauber und entfettet sein
- Der Untergrund muss stabil, frei von Rissen, Knicken und Unebenheiten sein



#### BETON, ZIEGEL

- Alle losen und instabilen Elemente müssen vom Sockel entfernt werden.
- Eventuelle Wölbungen des Untergrunds müssen durch Schleifen entfernt werden; die Hohlräume können mit einer geeigneten Spachtelmasse gefüllt und anschließend grundiert werden.
- Der Untergrund muss gemäß den Empfehlungen des Herstellers gehärtet und abgelagert werden.



#### KERAMIKFLIESEN, TERAZZO, STEIN

- Der vorhandene Untergrund muss fest mit der Unterkonstruktion verbunden sein; die **MarmoSole** darf nicht auf instabilen, schlecht befestigten Fliesen verlegt werden.
- Die Oberfläche der Fliesen muss vor dem Auftragen des Klebers gründlich gereinigt und entfettet werden.



### 3.2. BODENNIVELLIERUNG

Der Untergrund muss innerhalb von max. 2 mm auf 1 m Länge [0,08" auf 40"]. Keine Unebenheiten, Durchbiegungen und Fehler.



# MarmoSole

## 3.3 REINIGUNG DES UNTERGRUNDS

Reinigen Sie die Wand von Schmutz und Staub und entfetten Sie sie, wenn Sie sie auf einem nicht saugfähigen Untergrund anbringen. Der Untergrund muss eben und stabil sein.

## 3.4. OBERFLÄCHENABMESSUNGEN

Bevor Sie mit der Verlegung beginnen, messen Sie die Länge der Wände aus, auf denen die **MarmoSole** Platten verlegt werden sollen. Eine sorgfältig geplante Verlegung der Platten verhindert sehr schmale Elemente und ermöglicht die Einhaltung der Proportionen.



## 4. FORMATIERUNG **MarmoSole** TILES

Formatieren Sie die Platten mit einer Kreissäge mit Führung. Zum Schneiden empfehlen wir Scheiben mit einer ausreichend großen Anzahl von Zähnen, z. B. Ø165 mm (56 Zähne) und Ø350 mm (108 Zähne). Achten Sie darauf, dass Sie die Platte mit der dekorativen Oberfläche nach oben schneiden. Wenn sich auf der Wandfläche Steckdosen oder andere Installationskomponenten befinden, schneiden Sie vor der Montage Löcher in die Platte. Je nach Form können die Löcher mit einer Lochsäge oder einer Stichsäge geschnitten werden.



# MarmoSole

## 5. REINIGUNG DER PLATTENOBERFLÄCHE

Die zugeschnittenen Bretter müssen gereinigt werden. Die Unterseite der Bretter, auf die der Leim aufgetragen werden soll, muss staubfrei, trocken und entfettet sein, damit der Leim gut haften kann.



## 6. AUFTRAGEN VON KLEBSTOFF AUS DER TUBE / KARTUSCHE / FOLIENVERPACKUNG

### A. VERKLEBEN DER MONTAGEBÄNDER

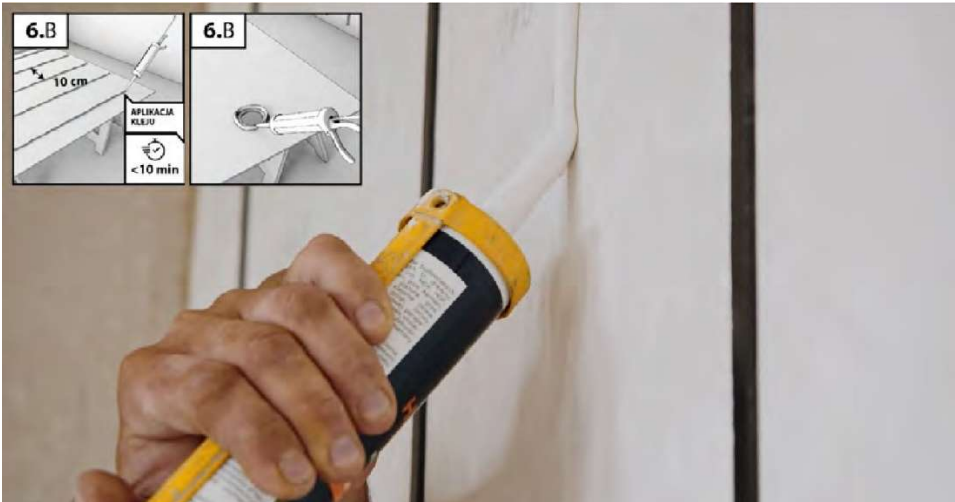
Kleben Sie das doppelseitige Montageband senkrecht auf die Oberfläche des Untergrunds. Es sorgt für eine gleichmäßige Verteilung des Klebers, erleichtert die Montage und hält die Platten bis zum Aushärten. Das Band sollte in gleichmäßigen Abständen von ca. 20-45 cm (je nach Wandoberfläche) angebracht werden.



# MarmoSole

## B. KLEBSTOFFAUFTRAG

Tragen Sie den Montagekleber auf die Unterseite der Platte oder die Wandoberfläche auf. Wenn Sie Klebstoff in einer Kartusche oder Folienverpackung verwenden, tragen Sie ihn in vertikalen Streifen im Abstand von 10 cm auf. Tragen Sie den Kleber nicht punktuell auf. Tragen Sie den Kleber unter den Umrissen der ausgeschnittenen Löcher auf. Die Klebeflächen sollten innerhalb von 10 Minuten nach dem Auftragen des Klebers zusammengefügt werden.



## 7. AUFTRAGEN DES KLEBSTOFFS MIT EINEM SPACHTTEL

Tragen Sie den Montagekleber auf die Unterseite der Platte oder die Wandoberfläche auf. Tragen Sie den Kleber auf die gesamte Oberfläche der verklebten Platte auf. Tragen Sie den Kleber nicht punktuell auf. Der Kleber wird mit einem Spachtel (C1) 4x4x4 mm aufgetragen. Die Klebeflächen sollten innerhalb von 40 Minuten nach dem Auftragen des Klebstoffs zusammengefügt werden.

## 8. VERKLEBEN DER PLATTEN AUF DER OBERFLÄCHE

Nach dem Auftragen des Klebers wird die Platte an die Wand geklebt und angeedrückt. Für eine optimale Festigkeit drücken Sie die zu verklebenden Elemente so an, dass zwischen ihnen ein Lüftungsspalt von 2-3 mm bleibt. Dieser Abstand sorgt dafür, dass die Klebefuge die Verformung dauerhaft übertragen kann.



# MarmoSole

## 9. BOARD LEVELING

Nach dem Verkleben der ersten Platte werden die Nivellierklammern angebracht - sie ermöglichen die Ausdehnung der Dehnungsfuge zwischen den Platten (2-3 mm) und erleichtern das Nivellieren der Oberfläche. Nivellieren Sie nach dem Verkleben der nächsten Platte die angrenzenden Flächen. Entfernen Sie die Nivellierklammern erst, wenn der Kleber ausgehärtet ist. Fahren Sie mit der Montage der nächsten Bretter fort.



## 10. ENTFERNUNG DER CLIPS UND DER SCHUTZFOLIE

Die Aushärtungsgeschwindigkeit des Klebstoffs hängt von der Umgebungstemperatur und der Luftfeuchtigkeit ab (24-48 h). Je höher die Temperatur und die Luftfeuchtigkeit sind, desto schneller ist der Polymerisationsprozess. Sorgen Sie bis zur vollständigen Aushärtung für eine gute Belüftung.

Nach Beendigung der Arbeiten und Aushärtung des Leims entfernen Sie die Nivellierklammern und ziehen Sie dann die Schutzfolie von der Oberfläche der Platten ab.





# MarmoSole

## 11. AUSFÜLLEN DER FUGE

Dehnungsfugen sollten mit einer flexiblen Fuge (Epoxid, Silikon) oder mit speziellen Abschlussprofilen gefüllt werden (siehe Seite 7). Vor dem Auftragen des Fugenmörtels sind die Flächen entlang der Dehnungsfuge mit Malerband zu schützen

- Dies erleichtert den Fugenvorgang und schützt die Oberflächen vor Verschmutzung.

Die Profile sollten während der Montage der Paneele angebracht werden. Verwenden Sie für die Montage der Profile denselben Klebstoff, den Sie für die Verleimung der Platten verwenden. Füllen Sie während der Montage die Innenflächen der Profile mit Silikon, um die Verbindung zwischen Profil und Platte abzudichten.

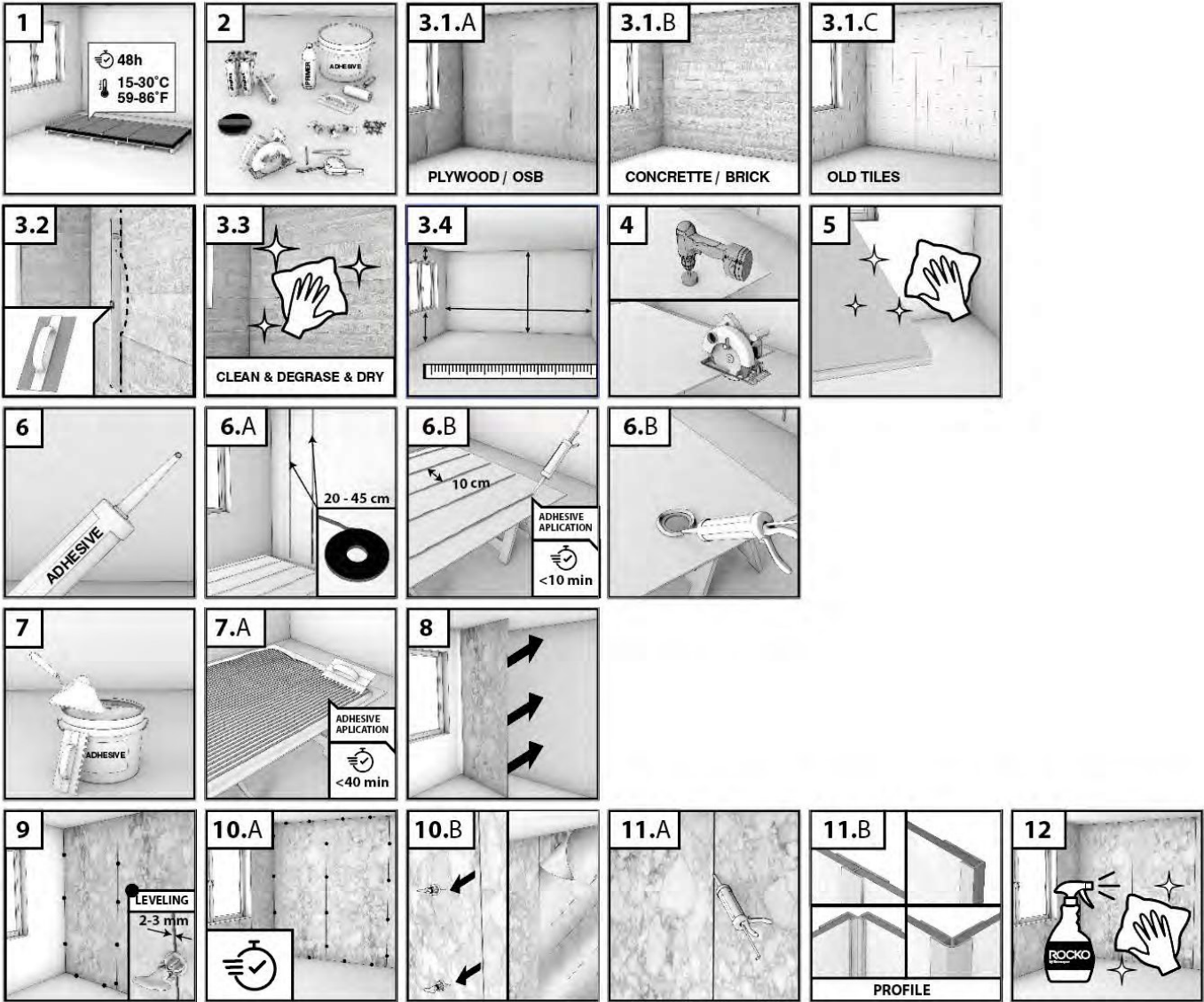


## 12. REINIGUNG DER PANEELE NACH DER MONTAGE

Die **MarmoSole** Oberfläche kann sofort nach der Verlegung genutzt werden. Entfernen Sie Staub und Schmutz mit der **MarmoSole** Fliesenreinigungsflüssigkeit. Wischen Sie die Platten mit einem feuchten, nicht zu fusseligen Tuch (vorzugsweise Mikrofaser) ab. Verwenden Sie keine Draht- oder Nygonschwämme, die die Oberfläche beschädigen können.

# MarmoSole

Übersicht der Schritte für die Anwendung von **MarmoSole** in trockenen Räumen:



# MarmoSole

## MarmoSole VERLEGUNG VON FLIESEN IN FEUCHTIGKEITSRÄUMEN

### 1. AKKLIMATISIERUNG

Vor dem Einbau müssen die **MarmoSole** Fliesen an die Raumtemperatur am Einbauort angepasst werden. Der Raum, in dem das Kochfeld installiert werden soll, muss zwischen 15 ° C - 30 ° C [59 ° F - 86 ° F] sein.

**MarmoSole** Fliesen sollten waagrecht, auf einer ebenen Fläche und unter kontrollierten Umgebungsbedingungen gelagert werden.



# MarmoSole

## 2. INSTALLATIONSWERKZEUGE / EMPFOHLENES ZUBEHÖR

- Kreissäge mit Führungsschiene
- Trennscheibe - empfohlen werden Scheiben mit einer ausreichend großen Anzahl von Zähnen, z. B. Ø 165 mm (56 Zähne) und Ø 350 mm (108 Zähne)
- Universalmesser
- Lineal, Maßband, Bleistift
- Abstandskreuze, Klammern zum Nivellieren von Fliesen
- Leimswimmer, Kartuschenpressen
- Besen oder Staubsauger
- Optional: Tischsäge, Lochsäge, Stichsäge, Montagezange



# MarmoSole

## 3. UNTERGRUNDVORBEREITUNG

### 3.1 UNTERGRUNDANFORDERUNGEN

#### HOLZ (SPERRHOLZ, OSB)



- Holzuntergründe müssen fest mit der Unterkonstruktion verbunden sein; **MarmoSole** Fliesen sollten nicht auf instabilen, schlecht befestigten Untergründen verlegt werden.
- Der Untergrund muss tragfähig, trocken, sauber und entfettet sein
- Der Untergrund muss stabil, frei von Rissen, Knicken und Unebenheiten sein

#### BETON, ZIEGEL



- Alle losen und instabilen Elemente müssen vom Sockel entfernt werden.
- Eventuelle Wölbungen des Untergrunds müssen durch Schleifen entfernt werden; die Hohlräume können mit einer geeigneten Spachtelmasse gefüllt und anschließend grundiert werden.
- Der Untergrund muss gemäß den Empfehlungen des Herstellers gehärtet und abgelagert werden.



#### KERAMIKFLIESEN, TERAZZO, STEIN

- Der vorhandene Untergrund muss fest mit der Unterkonstruktion verbunden sein; die **MarmoSole** darf nicht auf instabilen, schlecht befestigten Fliesen verlegt werden.
- Die Oberfläche der Fliesen muss vor dem Auftragen des Klebers gründlich gereinigt und entfettet werden.

### 3.2. BODENNIVELLIERUNG

Der Untergrund muss innerhalb von max. 2 mm auf 1 m Länge [0,08" auf 40"]. Keine Unebenheiten, Durchbiegungen und Fehler.



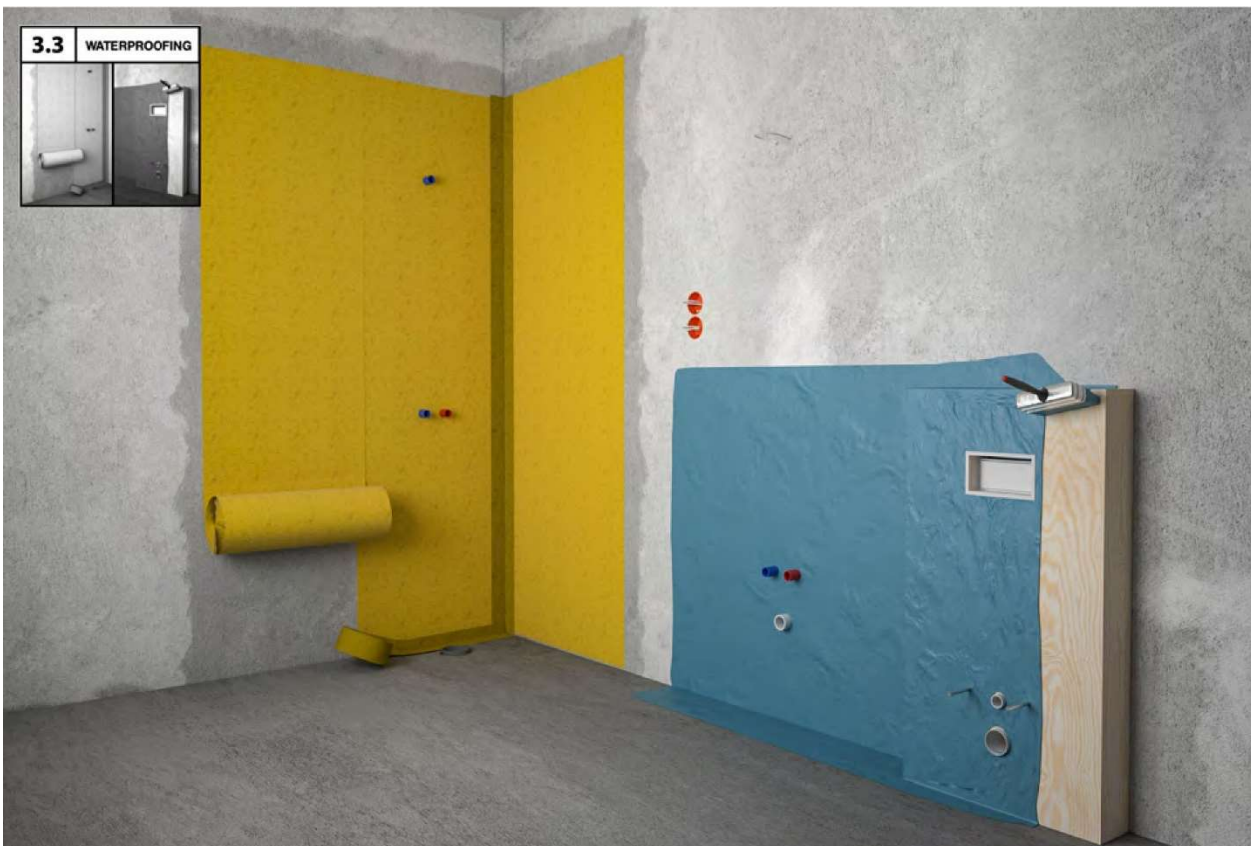
# MarmoSole

## AUSFÜHRUNG DER ABDICHTUNG

Die Abdichtung, die auch als Imprägnierung, Feuchtigkeitsschutz und wasserabweisende Isolierung bezeichnet wird, schützt die Elemente von Räumen vor der zerstörerischen Wirkung von Wasser.

Die Wände in den Kabinen sollten bis zu einer Mindesthöhe von 2,5 m gedämmt werden, im übrigen Bad empfiehlt es sich, Nassbereiche abzudecken. Bei einigen Materialien, wie z. B. Holzwerkstoffplatten, sollten sie unabhängig von ihrem Einsatzort vollständig mit Dämmmaterial bedeckt werden.

Die Abdichtung kann mit einer Flüssigfolie oder einer Dichtungsmatte erfolgen.



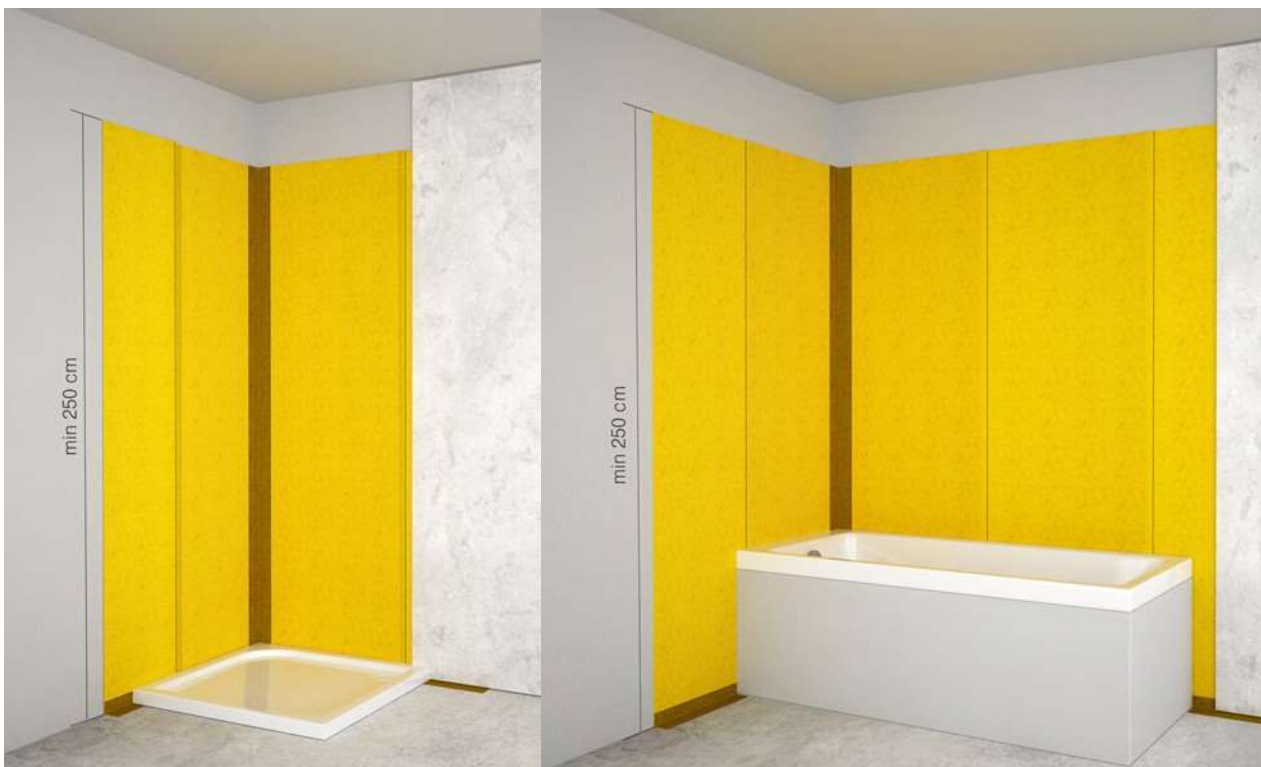
## ABDICHTUNG MIT FLÜSSIGFOLIE

Tragen Sie die Flüssigfolie mit einer Rolle oder einem Pinsel auf die Oberfläche auf. Es sollten zwei Schichten aufgetragen werden, der zweite Auftrag sollte nach ca. Trocknung der ersten Schicht erfolgen. Eine Schicht trocknet ca. 3 Stunden bei 23°C. Die Platten können montiert werden, nachdem die Flüssigfolie vollständig getrocknet ist, d.h. nach ca. 24 Stunden.

# MarmoSole

## ABDICHTUNG MIT DICHTUNGSMATTE

- Wir beginnen die Arbeit mit dem Auftragen eines hochflexiblen Klebers der Klasse C2 auf den Untergrund
- auf die frisch aufgetragene Mörtelschicht eine Dichtungsmatte auflegen, dann von der Mitte der Matte zum Rand hin andrücken und glätten, so dass sich unter der Matte keine Luftlöcher befinden. Die Streifen der Dichtungsmatte sollten 5 cm überlappen.
- **WARNUNG:** Die Dichtungsmatte darf nicht länger als 2 Monate als letzte Schicht liegen bleiben.
- Ecken und Dehnungsfugen sollten mit einem Dichtungsband abgedichtet werden, nachdem es leicht geformt wurde. Die Verklebung sollte mit einem polymeren Klebstoff-Dichtungsmittel erfolgen.
- Abdichten von Innen- und Außenecken durch Einkleben von fertigen Innen- und Außeneckbeschlägen
- Nachdem die Klebmaterialien gemäß den Empfehlungen des Herstellers ausgehärtet sind, können Sie mit den nächsten Schritten der **MarmoSole** fortfahren panels assembly



# MarmoSole

## 3.3. FLÄCHENMASSE

Bevor Sie mit der Verlegung beginnen, messen Sie die Länge der Wände aus, auf denen die **MarmoSole** Platten verlegt werden sollen. Eine sorgfältig geplante Verlegung der Platten verhindert sehr schmale Elemente und ermöglicht die Einhaltung der Proportionen.



## 4. FORMATIERUNG **MarmoSole** TILES

Formatieren Sie die Platten mit einer Kreissäge mit Führung. Zum Schneiden empfehlen wir Scheiben mit einer ausreichend großen Anzahl von Zähnen, z. B. Ø165 mm (56 Zähne) und Ø350 mm (108 Zähne). Denken Sie daran, die Platte mit der dekorativen Oberfläche nach oben zu schneiden. Wenn sich an der Wandoberfläche Steckdosen oder andere Installationskomponenten befinden, schneiden Sie vor der Montage Löcher in die Platte. Je nach Form können die Löcher mit einer Lochsäge oder einer Stichsäge geschnitten werden.





# MarmoSole

## 5. REINIGUNG DER PLATTENOBERFLÄCHE

Die zugeschnittenen Bretter müssen gereinigt werden. Die Unterseite der Bretter, auf die der Leim aufgetragen werden soll, muss staubfrei, trocken und entfettet sein, damit der Leim gut haften kann.



## 6. AUFTRAGEN VON KLEBSTOFF AUS DER TUBE / KARTUSCHEN / FOLIENVERPACKUNG

### A. VERKLEBEN DER MONTAGEBÄNDER

Kleben Sie das doppelseitige Montageband senkrecht auf die Oberfläche des Untergrunds. Es sorgt für eine gleichmäßige Verteilung des Klebers, erleichtert die Montage und hält die Platten bis zum Aushärten. Das Band sollte in gleichmäßigen Abständen von ca. 20-45 cm (je nach Wandoberfläche) angebracht werden.



# MarmoSole

## B. KLEBSTOFFAUFTRAG

Tragen Sie den Montagekleber auf die Unterseite der Platte oder die Wandoberfläche auf. Wenn Sie Klebstoff in einer Kartusche oder Folienverpackung verwenden, tragen Sie ihn in vertikalen Streifen im Abstand von 10 cm auf. Tragen Sie den Kleber nicht punktuell auf. Tragen Sie den Kleber unter den Umrissen der ausgeschnittenen Löcher auf. Die Klebeflächen sollten innerhalb von 10 Minuten nach dem Auftragen des Klebers zusammengefügt werden.



## 7. AUFTRAGEN DES KLEBSTOFFS MIT EINEM SPACHTEL

Tragen Sie den Montagekleber auf die Unterseite der Platte oder die Wandoberfläche auf. Tragen Sie den Kleber auf die gesamte Oberfläche der verklebten Platte auf. Tragen Sie den Kleber nicht punktuell auf. Der Kleber wird mit einem Spachtel (C1) 4x4x4 mm aufgetragen.

Die Klebeflächen sollten innerhalb von 40 Minuten nach dem Auftragen des Klebstoffs verbunden werden.

## 8. VERKLEBEN DER PLATTEN AUF DER OBERFLÄCHE

Nach dem Auftragen des Klebers wird die Platte an die Wand geklebt und angedrückt. Für eine optimale Festigkeit drücken Sie die zu verklebenden Elemente so an, dass zwischen ihnen ein Lüftungsspalt von 2-3 mm bleibt. Dieser Abstand sorgt dafür, dass die Klebefuge die Verformung dauerhaft übertragen kann.



# MarmoSole

## 9. BOARD LEVELING

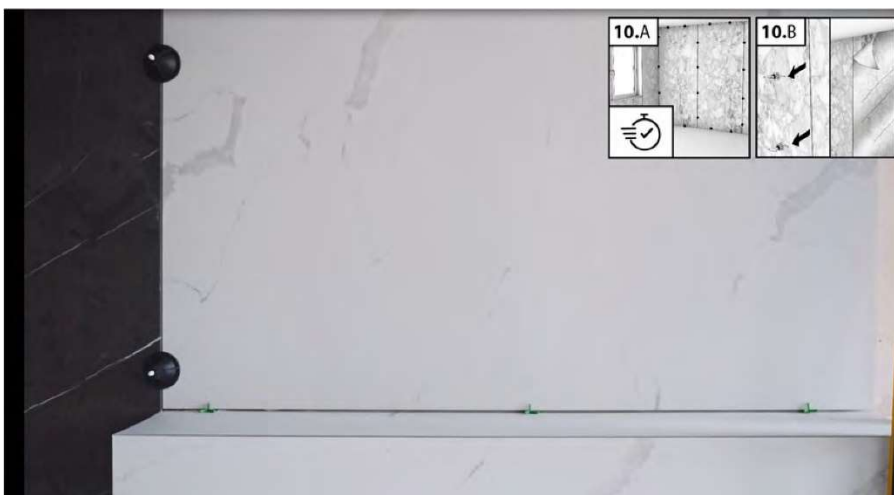
Nach dem Verkleben der ersten Platte werden die Nivellierklammern angebracht - sie ermöglichen die Ausdehnung der Dehnungsfuge zwischen den Platten (2-3 mm) und erleichtern das Nivellieren der Oberfläche. Nivellieren Sie nach dem Verkleben der nächsten Platte die angrenzenden Flächen. Entfernen Sie die Nivellierklammern erst, wenn der Kleber ausgehärtet ist. Fahren Sie mit der Montage der nächsten Bretter fort.



## 10. ENTFERNUNG DER CLIPS UND DER SCHUTZFOLIE

Die Aushärtungsgeschwindigkeit des Klebstoffs hängt von der Umgebungstemperatur und der Luftfeuchtigkeit ab (24-48 h). Je höher die Temperatur und die Luftfeuchtigkeit sind, desto schneller ist der Polymerisationsprozess. Sorgen Sie bis zur vollständigen Aushärtung für eine gute Belüftung.

Nach Beendigung der Arbeiten und Aushärtung des Leims entfernen Sie die Nivellierklammern und ziehen Sie dann die Schutzfolie von der Oberfläche der Platten ab.



# MarmoSole

## 11. AUSFÜLLEN DER DILATATION

Dehnungsfugen sollten mit einer flexiblen Dilatation (Epoxid, Silikon) oder mit speziellen Abschlussprofilen gefüllt werden (siehe Seite 7). Bevor Sie den Fugenmörtel auftragen, schützen Sie die Oberflächen entlang der Dehnungsfuge mit Malerband - dies erleichtert den Fugenvorgang und schützt die Oberflächen vor Schmutz.

Die Profile sollten während der Montage der Paneele angebracht werden. Verwenden Sie für die Montage der Profile denselben Kleber, den Sie auch für das Verkleben der Platten verwenden. Füllen Sie während der Montage die Innenflächen der Profile mit Silikon, um die Verbindung zwischen Profil und Platte abzudichten.



## 12. REINIGUNG DER PANEELE NACH DER MONTAGE

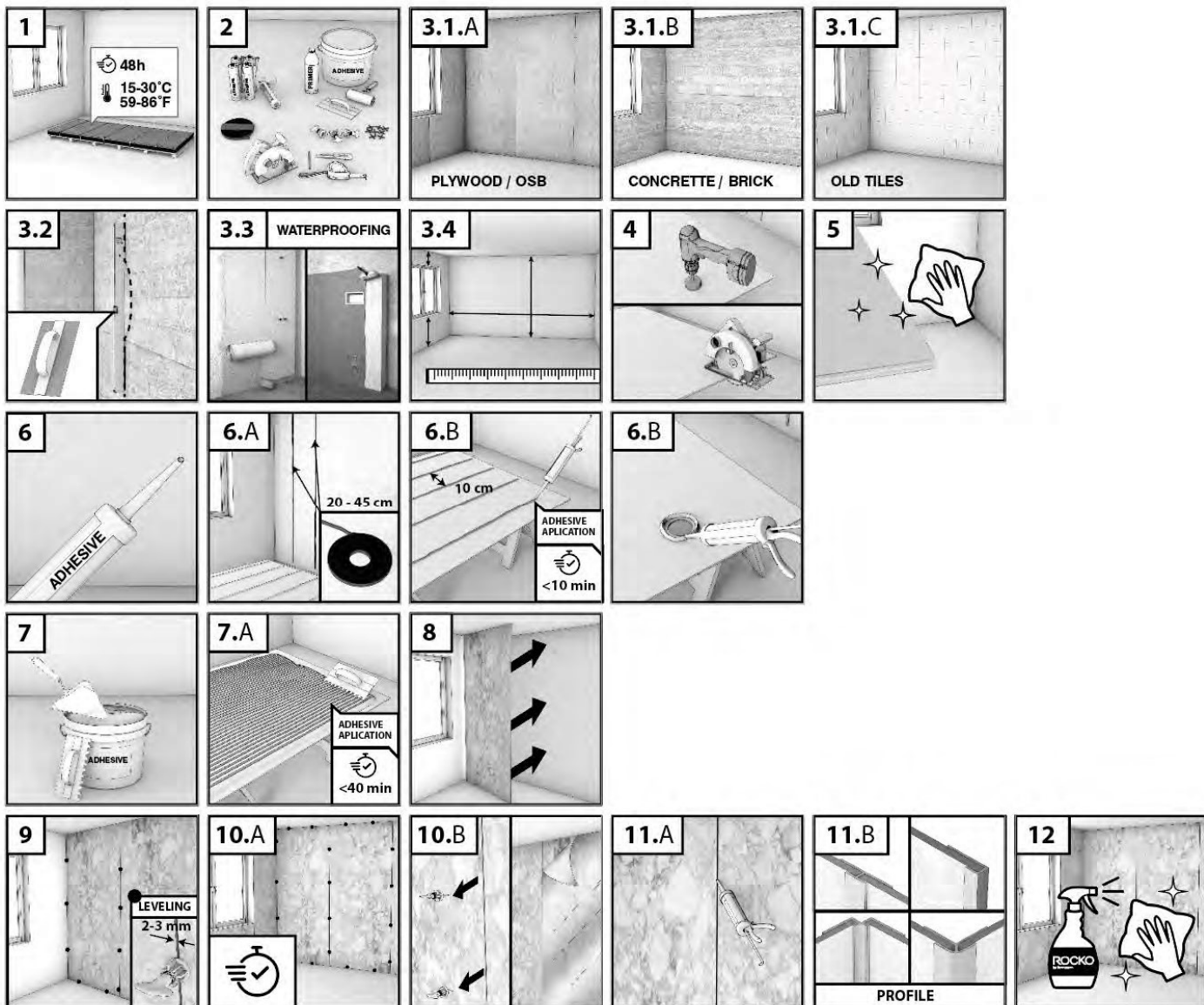
Die **MarmoSole** Fliesenoberfläche kann sofort nach der Verlegung genutzt werden. Entfernen Sie Staub und Schmutz mit **MarmoSole** Reinigungsflüssigkeit. Wischen Sie die Platten mit einem feuchten, nicht zu fusseligen Tuch (vorzugsweise Mikrofaser) ab.

Achtung! Verwenden Sie keine Draht- oder Nylonschwämme, die die Oberfläche beschädigen könnten.



# MarmoSole

Übersicht über die Schritte für die Anwendung von **MarmoSole** in Nassräumen:



# MarmoSole

## MarmoSole NUTZUNG UND PFLEGE

Die **MarmoSole** Fliesenoberfläche kann sofort nach der Verlegung genutzt werden. Entfernen Sie Staub und Schmutz mit **MarmoSole** Reinigungsflüssigkeit. Wischen Sie die Platten mit einem feuchten, nicht zu fusseligen Tuch (vorzugsweise Mikrofaser) ab. Verwenden Sie keine Draht- oder Nylonschwämme, die die Oberfläche beschädigen können.

Verwenden Sie nur **MarmoSole** Pflege- und Reinigungsmittel, da andere aggressive Reinigungsmittel die Oberfläche beschädigen können. Verwenden Sie keine Reinigungsmittel auf Seifenbasis, Wachse oder Klarspüler, da diese auf der Oberfläche haften bleiben und unansehnliche, schwer zu entfernende Schlieren hinterlassen können. Verwenden Sie keine Scheuermittel oder Bleichmittel, da diese die Oberfläche der Platten zerkratzen oder abstumpfen können.

01/2021

Die Produktinformationen in dieser Broschüre entsprechen dem Stand zum Zeitpunkt der Veröffentlichung. Das Unternehmen verfolgt eine Politik der kontinuierlichen Produktentwicklung und behält sich das Recht vor, die in dieser Broschüre angegebenen Produktspezifikationen zu ändern. Aufgrund von Schwankungen im Druckverfahren können die Farben in dieser Broschüre von den tatsächlichen Produkten abweichen.